

Principales indicadores económicos y sociales de Canarias Septiembre 2009

Contenido:

- I. Indicadores de coyuntura
- II. Estadística del mes (la situación del turismo en Canarias)
- III. Cuadro resumen de indicadores

(datos actualizados a 07/10/2009)

Boletín de Coyuntura N° 7. Septiembre 2009
CES de Canarias. Secretaría General

PRINCIPALES INDICADORES ECONÓMICOS Y SOCIALES DE CANARIAS

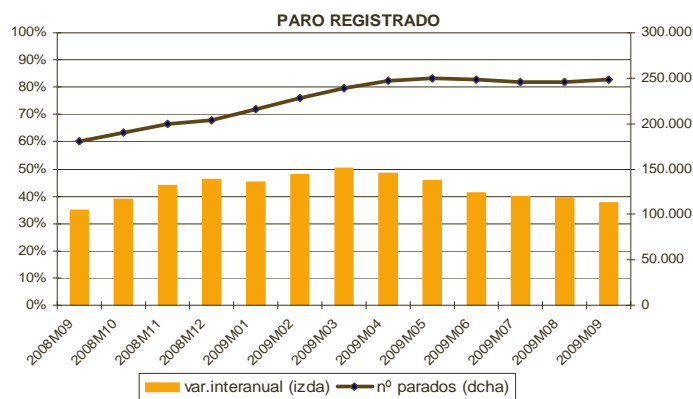
Boletín de Coyuntura Nº 7. Septiembre (datos disponibles a 07/10/2009)

I. INDICADORES DE COYUNTURA

INDICADORES DEL MERCADO DE TRABAJO

	último dato	var. mes anterior (%)	var. interanual (%)
Paro registrado	248.858	1,2	37,6
hombres	122.292	1,2	40,8
mujeres	126.566	1,1	34,7
Contratos	50.589	10,7	-9,7
indefinidos	5.279	30,7	-20,9
temporales	45.310	8,7	-8,1
Afiliación a la SS	703.031	0,2	-8,1

Septiembre. MTI



El paro registrado en el mes de septiembre en Canarias asciende a 248.858 personas, 2.892 parados más que el mes anterior. Con este nuevo incremento del paro, se rompe la racha de descensos de los tres meses anteriores. Por otro lado, la variación interanual del 37,6%, que supone una moderación respecto a los meses anteriores, se traduce en un incremento de 68.053 parados en los últimos doce meses.

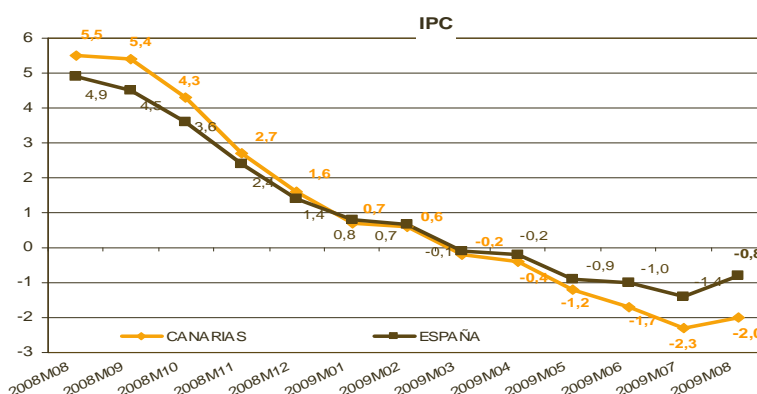
La cifra de paro para el conjunto del país desciende a 3.709.447 parados, 80.367 parados más que el mes anterior, lo que supone un nuevo incremento tras el periodo mayo-julio, en el que el paro descendió ligeramente. La variación interanual, del 41,3%, refleja un incremento del paro en los últimos doce meses de 1.084.079 personas.

INDICADORES DE PRECIOS

	var. mes anterior (%)	var. Interanual (%)
IPC	0,1	-2,0
IPC subyacente (1)	0,0	-0,5
IPRI	0,4	-7,0

Agosto. INE

(1) sin energía ni alimentos no elaborados.



Los precios en Canarias experimentan una ligera subida (0,1%) en el mes de agosto mientras que la tasa interanual se coloca en el -2%, tres décimas por encima del mes anterior y 1,2 puntos por debajo del registro nacional. Tanto España como Canarias se colocan técnicamente en deflación, al acumular seis meses consecutivos de tasas interanuales negativas. Sin embargo, en agosto y por primera vez desde julio de 2008, mes en el que se inició el proceso de reducción de la inflación, se produce la primera subida de la tasa anual del IPC.

La inflación subyacente no registra variaciones en este mes, colocando a la tasa interanual por segunda vez consecutiva con crecimientos negativos. Canarias y Castilla-La Mancha son las únicas dos comunidades autónomas en las que la inflación subyacente ha registrado una tasa interanual con signo negativo.

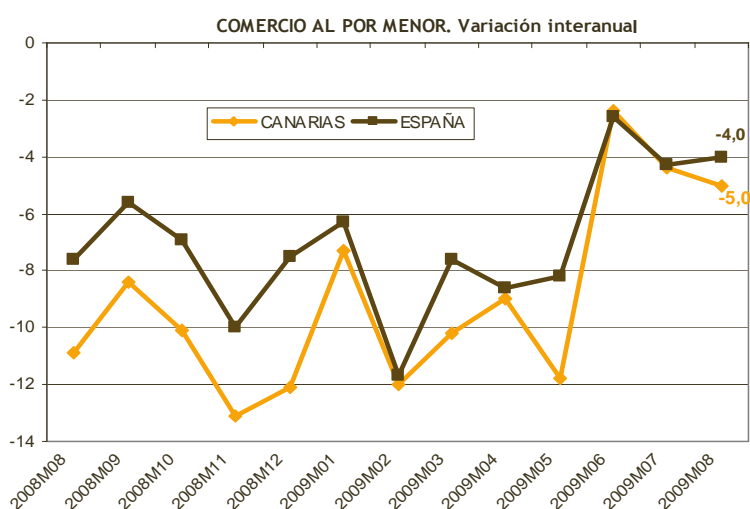
INDICADORES DE ACTIVIDAD ECONÓMICA

	último dato	var. mes anterior (%)	var. Interanual (%)
Índice de Producción Industrial (1)	79,4	-16,4	-8,7
Ventas del Comercio al por menor (1)	90,3	-7,3	-5,0
Matriculación de vehículos (2)	3.166	-0,4	-22,8
Turismo (1)			
Viajeros (miles)	1.010	6,8	-13,1
Pernoctaciones (miles)	7.759	12,0	-14,3

(1) agosto. INE

(2) septiembre. DGT

El Índice de Producción Industrial (IPI) en el mes de agosto muestra tasas intermensuales negativas, debido al descenso en la producción propio de este mes del año, aunque en Canarias este fenómeno es muy inferior al que se registra en la media española. En términos interanuales, la caída en la producción industrial se modera, y además sigue siendo menor al descenso de producción registrado en el conjunto del país.

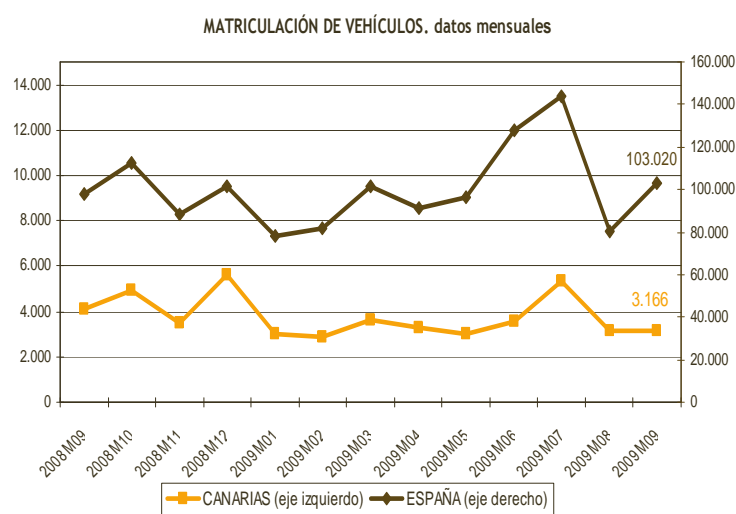


En cuanto a las ventas del comercio minorista, tras los valores positivos de las tasas mensuales de junio y julio, en agosto se vuelve a producir un descenso en las ventas respecto al mes anterior.

En términos interanuales se produce una ligera recuperación para la media nacional, aunque esta recuperación no se refleja en los datos para Canarias.

Respecto a la venta de vehículos, los datos del mes de septiembre indican que tampoco en Canarias se produce una reactivación de las ventas similar a la que sí se da a nivel nacional.

Sin embargo, en términos interanuales, en Canarias la caída en las ventas es menor que en meses anteriores, e incluso a nivel nacional se registra la primera tasa interanual positiva, de manera que en este mes de septiembre se matricularon en España más coches que en el mismo mes del año anterior.



Finalmente, los indicadores para Canarias de la ocupación en alojamientos turísticos siguen mostrando datos preocupantes. En términos interanuales, la caída en la ocupación sigue siendo en Canarias sensiblemente mayor que la media nacional, aunque con descensos menos abultados que en meses anteriores.

II. ESTADÍSTICA DEL MES

LA SITUACIÓN DEL TURISMO EN CANARIAS

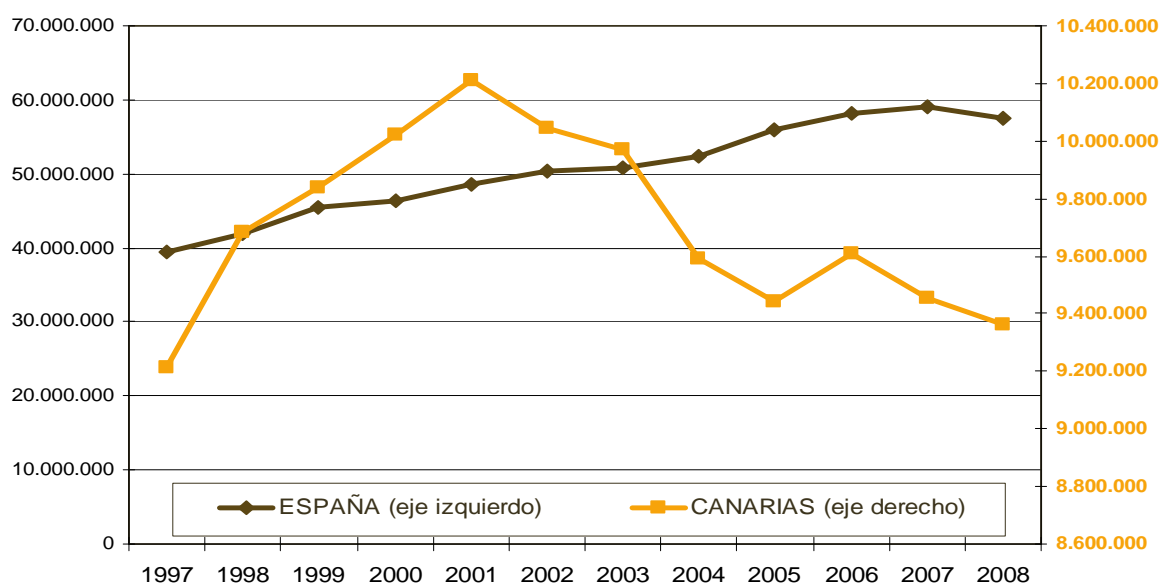
La actual crisis está afectando a toda la economía, especialmente al sector de la construcción, pero en Canarias sus efectos se han empezado a trasladar al sector turístico, agravando un proceso de contracción de la demanda iniciado años atrás. En el análisis estadístico de este mes se pretende centrar la atención en el impacto de la crisis sobre el turismo en las Islas. Para ello, a partir de la tendencia observada en los distintos indicadores relacionados con la llegada de turistas a Canarias, se analizará su evolución en los últimos años y la coyuntura más reciente.

EVOLUCIÓN DEL TURISMO EN CANARIAS EN LOS ÚLTIMOS AÑOS

Ante la inexistencia de indicadores sintéticos que midan la evolución del turismo, se utilizará como referencia en esta primera parte del análisis el indicador de llegadas internacionales ya que para Canarias, resulta ser un indicador que aproxima bastante bien la evolución del sector, permite trazar una tendencia a partir de una serie larga y cuenta con una metodología homogénea y datos actualizados.

Según la operación estadística FRONTUR, realizada por el Instituto de Estudios Turísticos (IET), del Ministerio de Industria, Turismo y Comercio, España presenta en el periodo 1997-2008 un crecimiento sostenido en la llegada de turistas extranjeros, aunque en 2008, y por primera vez en todo el periodo estudiado, se produjo una disminución en el número de llegadas.

GRÁFICO II.1. LLEGADAS DE TURISTAS INTERNACIONALES. 1997-2008. (nº de turistas extranjeros)



Fuente: Elaboración propia a partir de los datos de Movimientos Turísticos en Fronteras (Frontur) del Instituto de Estudios Turísticos (IET).



En cuanto a Canarias, en esta última década se pueden distinguir dos periodos. En primer lugar, el periodo 1997-2001, con un crecimiento sostenido en el número de turistas extranjeros que pasa de 9.210.697 en 1997 a 10.208.945 en 2001, con un crecimiento anual medio del 2,6%. Y en segundo lugar, a partir de 2002, cuando se inicia un descenso continuado en el número de turistas extranjeros, con una tasa de variación interanual media en el periodo 2002-2008 del -1,2%, alcanzando el punto mínimo en 2008 con 9,3 millones de turistas extranjeros.

Por tanto, el descenso que actualmente se está observando en Canarias en los indicadores que miden la actividad turística no es una tendencia nueva, si bien como veremos a continuación, esta situación se ha ido agravando en el último año, debido a la crisis económica internacional.

ANÁLISIS DE LA COYUNTURA MÁS RECIENTE

Centrándonos en la dinámica más reciente seguida por el sector turístico canario, cabe destacar que el deterioro de la situación económica de nuestros principales mercados internacionales de origen, conjuntamente con la fortaleza de destinos alternativos que compiten en los mismos segmentos de mercado que el sector turístico canario, se ha traducido en una importante caída en las entradas de turistas internacionales a lo largo de 2008, situación que se ha ido agravando en el primer semestre de 2009.

Según se desprende de los datos que ofrece la operación estadística FRONTUR, en 2008 se registraron en Canarias un total de 9.363.168 visitas de turistas internacionales, lo que supone una reducción de 93.592 visitas respecto al año anterior (-1,0% en tasa interanual). No obstante, a nivel nacional el descenso fue mucho más marcado (-2,64%), reduciéndose el número de visitas en 1.556.363 respecto a las registradas en el año 2007.

Este descenso, sin embargo, no se produjo de forma continuada durante todo el año 2008. Durante los primeros meses se registraron tasas de crecimiento interanuales positivas, y el primer trimestre del año arrojó una variación respecto al mismo trimestre del año anterior del 6,01%. Sin embargo, hacia mediados de año el ritmo de avance se había desacelerado de forma notable. De esta forma, la tasa de crecimiento de las entradas de visitantes internacionales, aunque positiva, fue del 1,74%. En la segunda mitad del año la desaceleración se tornó en decrecimiento. La tasa de variación interanual correspondiente al tercer trimestre fue del -4,36% (-5,07% a nivel nacional), y la del último trimestre del -7,23% (-9,01%). El mes de diciembre arrojó una tasa interanual del -10,81% (-12,89% a nivel nacional), reduciéndose el número de entradas respecto al mismo mes del año anterior en 97.887.

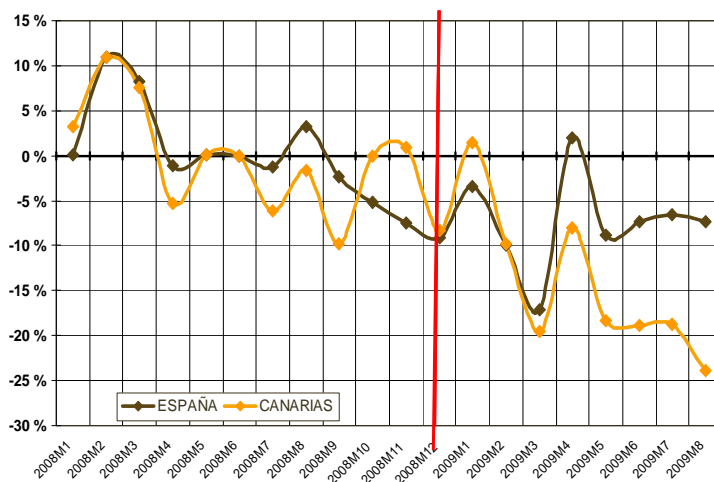
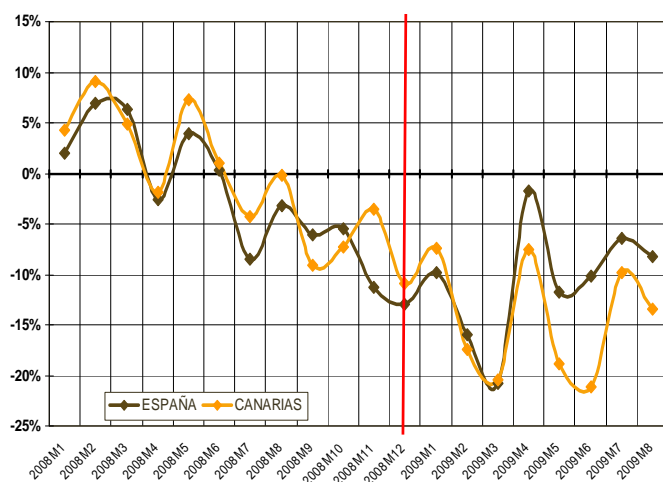
En 2009 se sigue produciendo un deterioro en la cifra de llegadas aunque resulta difícil definir una tendencia clara. Durante los meses de enero y febrero la tendencia sigue siendo negativa, con tasas de variación anual que se van acercando al 20%, cifra que se alcanza en el mes de marzo para luego mostrar mejores registros en abril. Respecto a esto último debe tenerse en cuenta el factor estacional derivado de la Semana Santa que en 2008 cayó en marzo y en 2009 en abril, lo que puede estar explicando las grandes diferencias en las tasas interanuales de estos dos meses. Los siguientes dos meses, mayo y junio volvieron a ser malos meses para el turismo extranjero en Canarias, marcándose en el mes de junio la mayor variación interanual negativa, con un descenso del 21,2%, lo que significa que llegaron en dicho mes 34.437 turistas extranjeros menos que el mismo mes del año anterior. Finalmente los meses de julio y agosto muestran datos menos negativos que meses anteriores.

Si comparamos las cifras acumuladas en estos primeros ocho meses del año con el mismo periodo del año pasado, se observa que el número de turistas extranjeros en Canarias desciende en 907.337, lo que supone la llegada de un 14.5% menos que en el periodo de enero a agosto de 2008 (-10% para España). Y si comparamos los resultados de los últimos doce meses con los doce meses anteriores, las tasas de variación interanual son del -12.1% para Canarias y del -9.5% para España. Si se confirman cifras similares (en torno al -10%) para el cierre del año, estaríamos ante el mayor descenso en toda la serie de este indicador (1997-2009), con descensos mucho mayores que los producidos en otros años.

GRÁFICO II.2.- LLEGADAS Y GASTO DE LOS TURISTAS INTERNACIONALES. 2008-2009 (variación interanual)

LLEGADA DE TURISTAS INTERNACIONALES -FRONTUR-

GASTO TURÍSTICO -EGATUR-



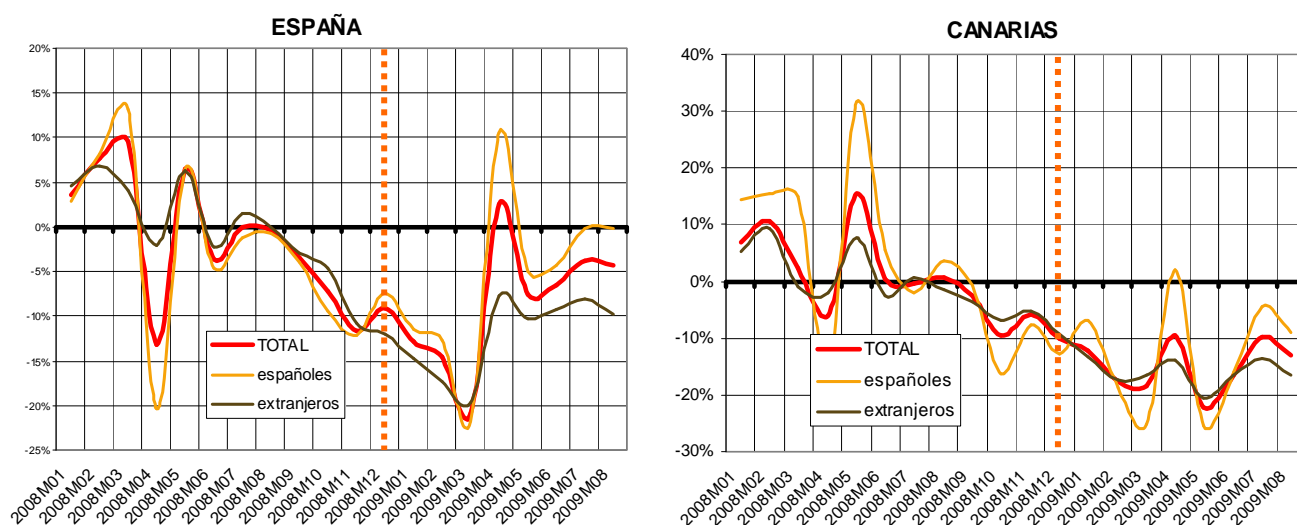
Fuente: Elaboración propia a partir de los datos de Movimientos Turísticos en Fronteras (Frontur) del Instituto de Estudios Turísticos (IET)

Los datos de la Encuesta de Gasto Turístico (EGATUR) que también realiza el Ministerio, sobre el gasto que realiza el turismo extranjero, confirma esta tendencia, al mostrar una senda de decrecimiento similar a la mostrada por los datos de llegada de turistas extranjeros. A pesar de esta similitud en la tendencia general, cabe destacar las mayores caídas que para Canarias se registran en el indicador de gasto turístico. Así en los meses de julio y agosto, en términos interanuales, el indicador de gasto turístico para Canarias registra unas caídas del 19% y 24% respectivamente, mucho mayor que la caída registrada en la llegada de turistas en estos dos meses. Así, en el mes de agosto, y según el Instituto de Estudios Turísticos, Canarias, receptora del 11,2% del gasto total, fue la comunidad autónoma donde más disminuyó el gasto turístico, dada la caída experimentada por el gasto de los turistas procedentes de sus principales mercados emisores, el Reino Unido y Alemania, sobre todo el primero de ellos.

Habrà que esperar a ver la evolución de los próximos meses para conocer los datos definitivos para el cierre de 2009. Aunque en este contexto resulta difícil realizar previsiones, es posible que a lo largo de 2010 se produzca una moderación respecto a las tasas observadas a lo largo de 2009 aunque todavía no se vislumbran signos notorios de recuperación.

Como se indicó al inicio de este análisis, la estadística FRONTUR es una primera aproximación a la evolución del sector turístico en Canarias, que además, muestra resultados coherentes a la de otras operaciones estadísticas como el gasto turístico que ofrece EGATUR. Sin embargo, debe tenerse en cuenta que además del turismo internacional, en Canarias es cada vez más importante el turismo nacional, por lo que resulta también interesante analizar otras estadísticas para comparar las tendencias de estos dos mercados emisores. Por tanto, con el objetivo de profundizar en el conocimiento de la situación actual del turismo en Canarias, a continuación se realiza un análisis de los datos de la Encuesta de Ocupación en Alojamientos Turísticos (EOAT) elaborada por el INE.

GRÁFICO II.3.- EVOLUCIÓN EN EL NÚMERO DE VIAJEROS EN ALOJAMIENTOS TURÍSTICOS. 2008-2009 (variación interanual)



Fuente: Elaboración propia a partir de la Encuesta de Ocupación en Alojamientos Turísticos (INE).

En el caso de España, el turismo nacional muestra en 2009, para todos los meses excepto en marzo, un mejor comportamiento que el turismo extranjero y el turismo total, ya que muestra tasas de variación menos negativas que las otras dos series de datos. Para Canarias, la tendencia marcada por el turismo internacional es el que marca la tendencia de las cifras globales de turistas, mostrando una senda más estable que el turismo nacional. Éste último, muestra una mayor fluctuación, como muestra los datos de abril, coincidiendo con la Semana Santa.

Si comparamos las cifras acumuladas en estos primeros ocho meses del año con el mismo periodo del año pasado, se observa que el número de turistas que llegan a Canarias desciende en 1.174.314, lo que supone la llegada de un 14,8% menos que en el periodo de enero a agosto de 2008 (-7,5% para España). Distinguiendo entre turistas extranjeros y nacionales, las cifras indican que para Canarias, el descenso se produce de forma similar en ambos mercados, con descensos del 16% en el mercado internacional y del 12,3% para el mercado español. En cambio, para la media española, cabe destacar que el turismo nacional (-4,7%) muestra una caída sensiblemente menor al turismo internacional (-11,1%).

Por tanto, y en líneas generales, los datos de la Encuesta de Ocupación en Alojamientos Turísticos (EOAT) elaborada por el INE confirma el progresivo descenso en la llegada de turistas a lo largo de 2008 y 2009, tendencia ya señalada en los datos de turismo internacional de la estadística FRONTUR.

PRINCIPALES INDICADORES ECONÓMICOS Y SOCIALES DE CANARIAS

Boletín de Coyuntura Nº 7. Septiembre (datos disponibles a 07/10/2009)

III. CUADRO RESUMEN DE INDICADORES

INDICADORES DE COYUNTURA DE CANARIAS

Indicador	Fecha último dato	último dato		variación periodo anterior		variación mismo periodo año anterior		Periodicidad	unidad	fuente
		Canarias	España	Canarias	España	Canarias	España			
EMPLEO										
Tasa de actividad	IIT 2009	61,2%	60,1%	-0,9	-0,1	0,5	0,3	trimestral	%	INE-EPA
Tasa de empleo	IIT 2009	45,5%	49,3%	-0,4	-0,4	-5,6	-4,2	trimestral	%	INE-EPA
Tasa de paro	IIT 2009	25,7%	17,9%	-0,4	0,6	9,7	7,5	trimestral	%	INE-EPA
Activos	IIT 2009	1.061.200	23.082.400	-1,2%	-0,1%	2,2%	1,2%	trimestral	nº personas	INE-EPA
Ocupados	IIT 2009	788.100	18.945.000	-0,7%	-0,8%	-9,6%	-7,3%	trimestral	nº personas	INE-EPA
Parados	IIT 2009	273.100	4.137.500	-2,7%	3,2%	64,4%	73,7%	trimestral	nº personas	INE-EPA
Paro registrado	septiembre-09	248.858	3.709.447	1,2%	2,2%	37,6%	41,3%	mensual	nº personas	INEM-SPE
Afiliación a la SS	septiembre-09	703.031	17.935.095	0,2%	-0,4%	-8,1%	-5,7%	mensual	nº personas	TGSS
Contratos	septiembre-09	50.589	1.354.836	10,7%	43,4%	-9,7%	-9,8%	mensual	nº personas	INEM-SPE
indefinidos	septiembre-09	5.279	128.374	30,7%	86,8%	-20,9%	-26,0%	mensual	nº personas	INEM-SPE
temporales	septiembre-09	45.310	1.226.462	8,7%	40,0%	-8,1%	-7,7%	mensual	nº personas	INEM-SPE
Coste laboral por trabajador	IIT-2009	2.174	2.548	3,4%	4,6%	4,0%	3,9%	mensual	euros	INE
PRECIOS										
IPC (índice de precios de consumo)	agosto-09	105,6	106,7	0,1%	0,3%	-2,0%	-0,8%	mensual	Índice	INE
inflación subyacente (ipc sin e, ane)	agosto-09	104,6	106,3	0,0%	0,1%	-0,5%	0,4%	mensual	Índice	INE
IPRI (índice de precios industriales)	agosto-09	120,9	113,0	0,4%	0,6%	-7,0%	-5,5%	mensual	índice	INE
ACTIVIDAD Y DEMANDA										
SELECCIÓN INDICADORES										
Matriculación de vehículos	septiembre-09	3.166	103.020	-0,4%	28,0%	-22,8%	5,0%	mensual	nº vehículos	DGT
Ventas del comercio minorista	agosto-09	90,3	88,20	-7,3%	-14,4%	-5,0%	-4,0%	mensual	índice	INE
Empresas inscritas en la SS	agosto-09	57.129	1.289.700	-0,5%	-1,0%	-8,0%	-6,8%	mensual	nº empresas	SS
Índice de Producción Industrial (IPI)	agosto-09	79,4	61,5	-16,4%	-32,7%	-8,7%	-11,0%	mensual	Índice	INE
Indicador de Confianza Empresarial	julio-09	-24,1	-19	4,4	8,6	-6,8	-6,4	trimestral	Índice	Cámaras de Comercio
CONSTRUCCIÓN										
Licitación oficial de obra pública	julio-09	130.823	3.493.291	35,8%	41,8%	430,0%	3,2%	mensual	miles de euros	Mº Fomento
Viviendas iniciadas	julio-09	241	11.234	-1,2%	25,1%	-71,9%	-50,7%	mensual	nº viviendas	Mº Fomento
Viviendas terminadas	julio-09	1.348	42.644	24,0%	7,1%	-33,0%	-39,7%	mensual	nº de viviendas	Mº Fomento
VIVIENDA										
Precio de la vivienda libre	IIT 2009	1.683,20	1.920,90	-0,3%	-1,9%	-8,6%	-8,3%	trimestral	euros/m2	Mº Vivienda
compraventa de viviendas	IIT 2009	4.102	100.850	-29,3%	-8,4%	-40,2%	-33,9%	trimestral	nº viviendas	Col, Reg,
crédito hipotecario por m2	IIT 2009	1.348	1.607	-2,0%	2,5%	-18,3%	-11,8%	trimestral	euros/m2	Col, Reg,
SECTOR TURÍSTICO										
Turistas extranjeros	agosto-09	655.927	6.745.753	0,2%	1,7%	-13,4%	-8,3%	mensual	nº personas	IET
Viajeros	agosto-09	1.010.792	12.791.294	6,8%	11,3%	-13,1%	-4,4%	mensual	nº personas	INE
Pernotaciones	agosto-09	7.759.848	57.208.823	12,0%	16,8%	-14,3%	-5,2%	mensual	nº días	INE
Estancia media	agosto-09	7,7	4,5	4,9%	4,9%	-1,3%	-0,9%	mensual	nº días	INE
SECTOR EXTERIOR										
Exportaciones	julio-09	250.060	14.475.000	3,7%	4,2%	-16,9%	-15,8%	mensual	miles de euros	D.G Aduanas
Importaciones	julio-09	1.082.688	17.706.000	14,3%	3,4%	-28,3%	-29,7%	mensual	miles de euros	D.G Aduanas
Saldo comercial	julio-09	-832.629	-3.231.000	18,0%	-0,1%	-168,9%	-59,7%	mensual	miles de euros	D.G Aduanas
Tasa de cobertura	julio-09	23,1%	81,8%	-2,4	0,6	3,2	13,5	mensual	%	D.G Aduanas
SISTEMA FINANCIERO										
Depósitos	IIT 2009	25.629	1.227.677	2,8%	1,0%	4,6%	6,3%	trimestral	mill de euros	BE
Créditos	IIT 2009	58.023	1.852.054	0,2%	0,6%	1,8%	2,4%	trimestral	mill de euros	BE

