

Indicador de Confianza Empresarial

Perspectivas primer trimestre 2005

Resultados cuarto trimestre 2004

Nº8 • 2005

Resultados detallados

©ámaras

©ambres

©anberak

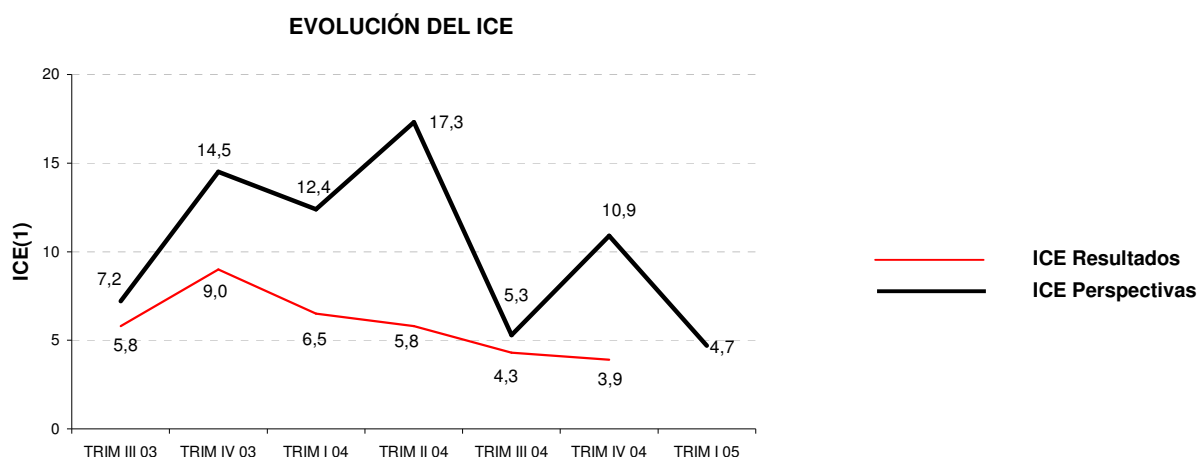
INDICADOR DE CONFIANZA EMPRESARIAL

RESULTADOS GENERALES

La confianza empresarial alcanza un valor inferior a la del mismo trimestre del año anterior. El ICE de perspectivas se sitúa en 4,7 puntos, cuando en el mismo trimestre de 2004 fue 12,4.

La ralentización de la actividad podría tener su origen en el mal comportamiento de la demanda externa y en la incertidumbre generada por la pérdida de competitividad de los productos españoles.

El aumento de la competencia se consolida como el factor más importante que limita la actividad de las empresas. Avanza la escasez de personal cualificado como factor que perjudica la actividad, lo que denota el buen comportamiento del mercado de trabajo en la última parte de 2004.



RESULTADOS POR SECTORES

Sólo el ICE de *industria* y *construcción* evolucionan favorablemente en el primer trimestre de 2005, alcanzando valores similares o por encima del dato del mismo trimestre de 2004. El ICE *comercial* experimenta un acusado descenso y se sitúa en valores negativos.

La actividad del sector *constructor* se revitaliza en el primer trimestre del año. Esto repercutirá en la cifra de negocio, el empleo y la inversión del sector. En *industria* la cifra de negocio y el empleo crecerán débilmente y en las ramas relacionadas con los servicios se ralentizan estas variables, salvo en *otros servicios* (consultoría, telecomunicaciones, ...) donde el empleo mejora levemente.

En *industria* y *hostelería y turismo* la debilidad de la demanda continúa siendo el factor más importante que limita la actividad de las empresas, aunque el incremento de la competencia cada vez se considera más importante. En el resto de sectores este factor se consolida como el principal que limita la actividad de las empresas.

RESULTADOS POR TAMAÑOS

El ICE de perspectivas de las pequeñas empresas (1 a 9 empleados) se sitúa en niveles inferiores a los del mismo trimestre de 2004. En el resto de segmentos de tamaño la confianza del primer trimestre de 2005 alcanza un valor superior al dato del mismo periodo del año anterior.

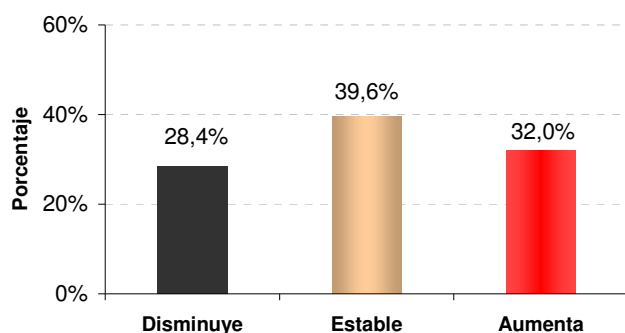
Las pequeñas empresas son las más pesimistas en lo referente a la cifra de negocio prevista para el primer trimestre de 2005, alcanzando el saldo de esta variable valores negativos. En el resto de segmentos se esperan avances, aunque más moderados que el trimestre previo.

El incremento de la competencia ha pasado a ser el factor más importante que limita la actividad de las empresas de todos los segmentos de tamaño. La escasez de personal cualificado también ha experimentado un importante avance entre las pequeñas y medianas empresas, situación relacionada con el buen comportamiento del mercado de trabajo.

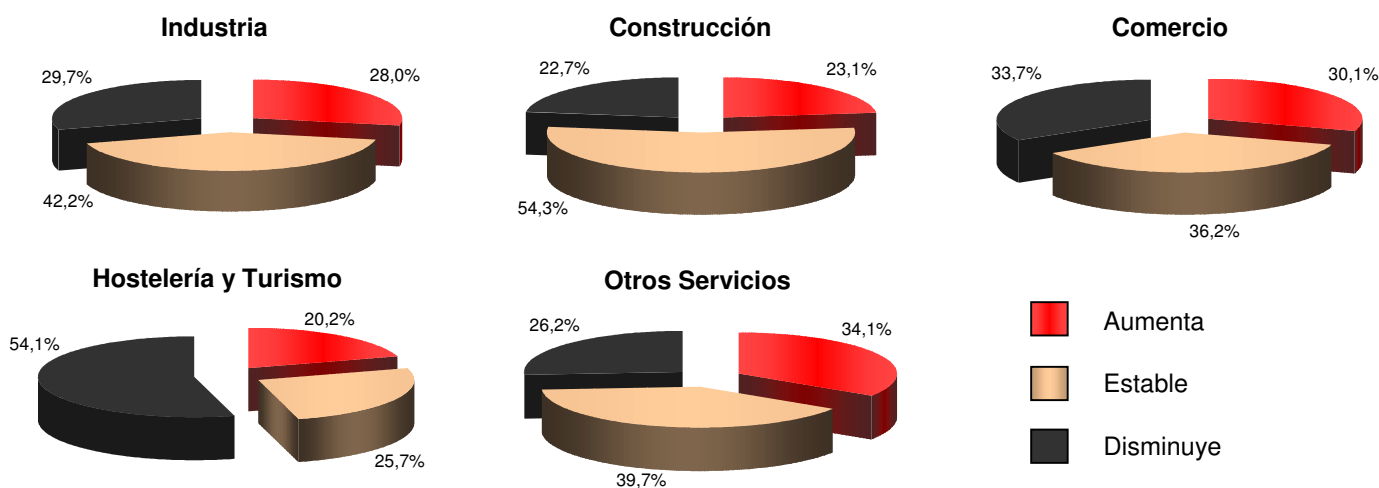
EVOLUCIÓN CUARTO TRIMESTRE 2004

¿Cómo ha evolucionado su **cifra de negocio** durante el cuarto trimestre de 2004 en comparación con el trimestre anterior?

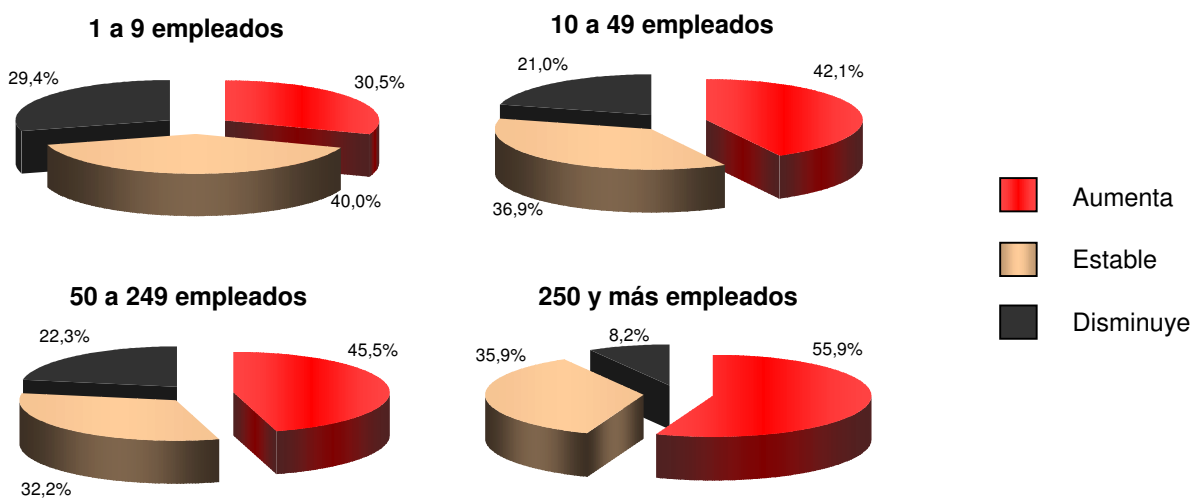
Resultados Generales:



Resultados por Sectores:

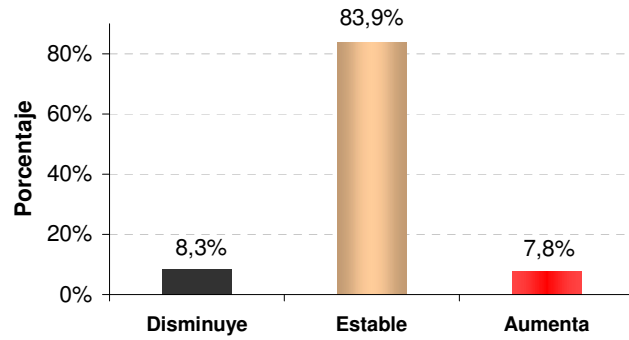


Resultados por Tamaños:

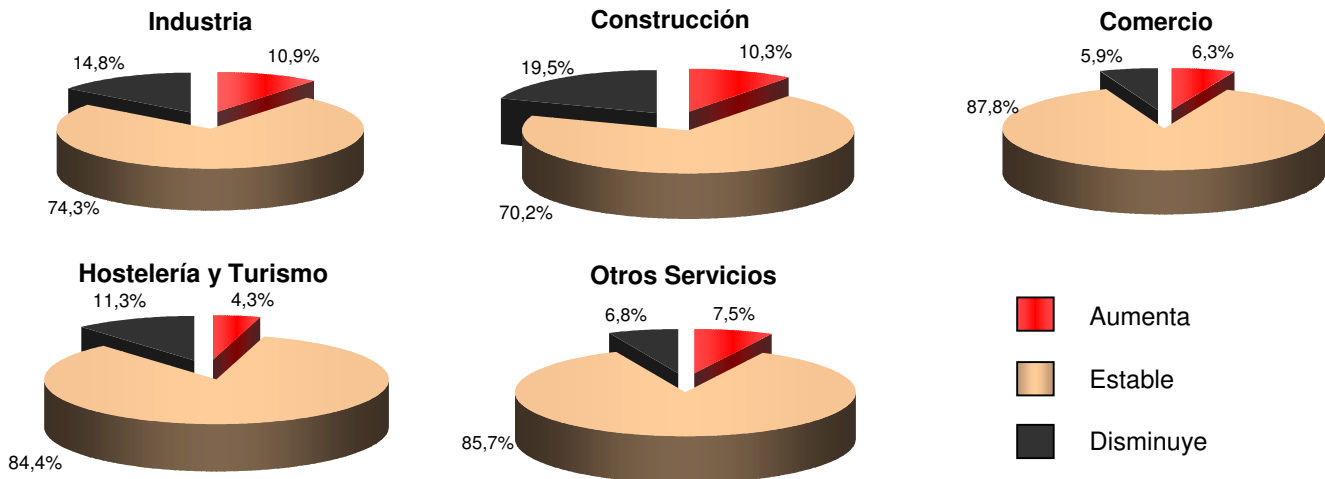


¿Cómo ha evolucionado el **número de trabajadores** de su empresa durante el cuarto trimestre de 2004 en comparación con el trimestre anterior?

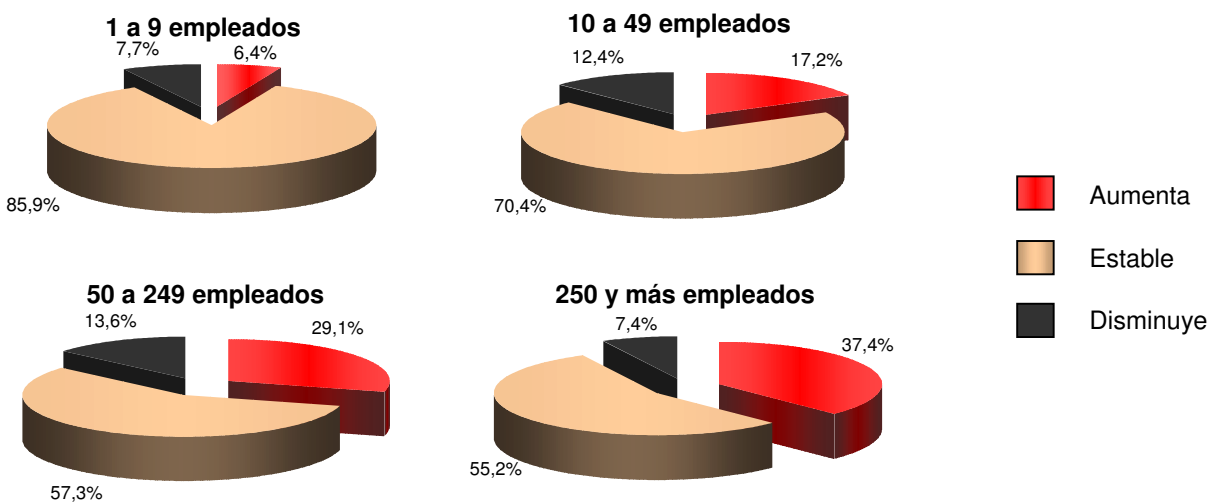
Resultados Generales:



Resultados por Sectores:

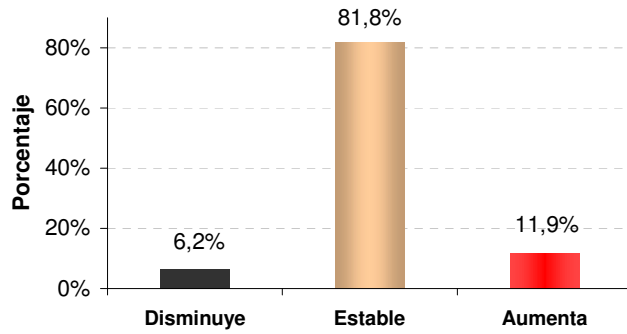


Resultados por Tamaños:

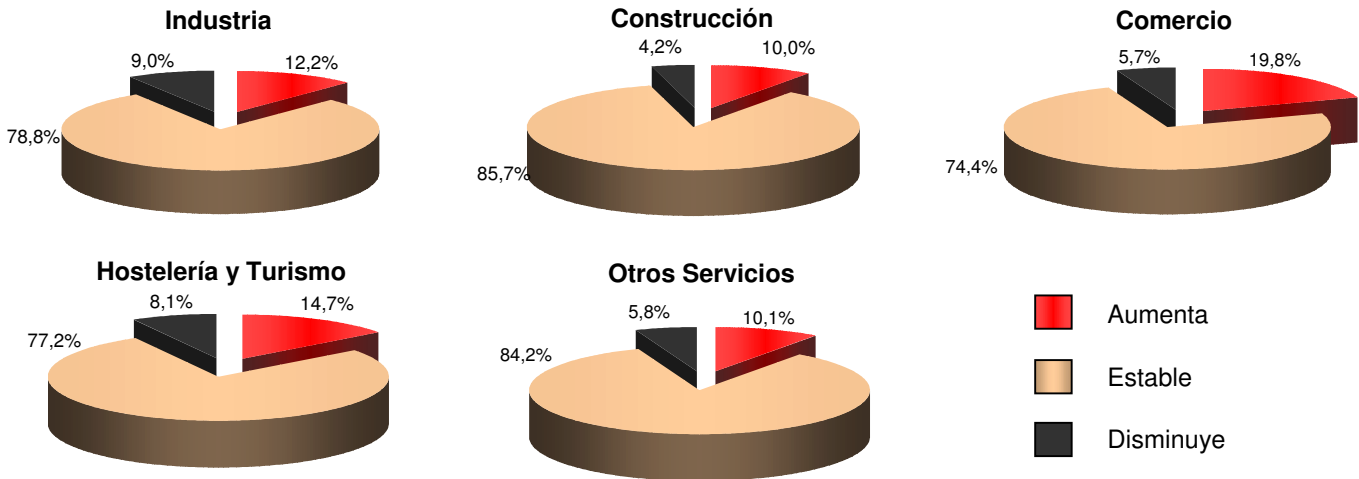


¿Cómo han evolucionado sus **precios de venta** durante el cuarto trimestre de 2004 en comparación con el trimestre anterior?

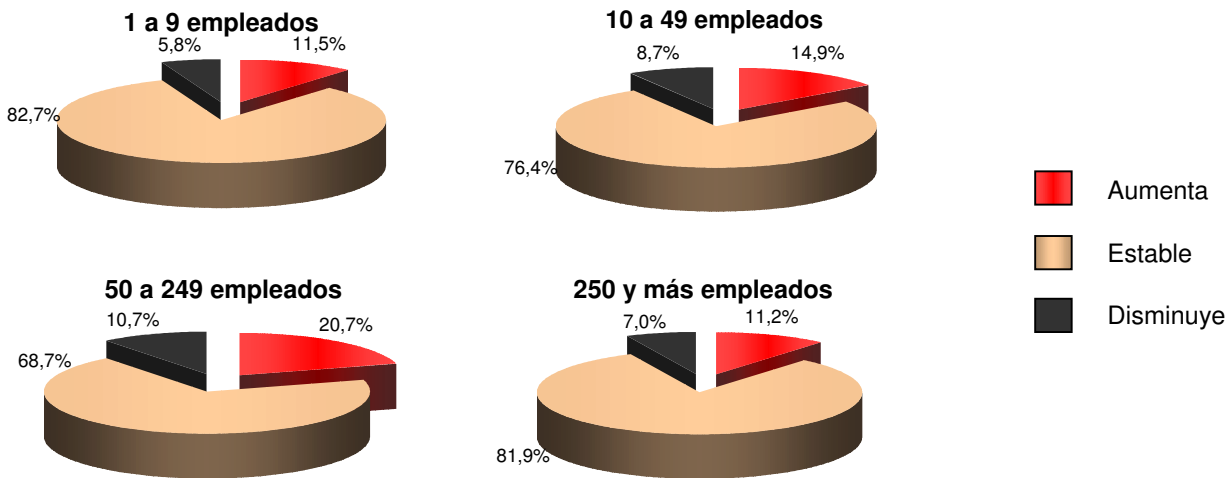
Resultados Generales:



Resultados por Sectores:

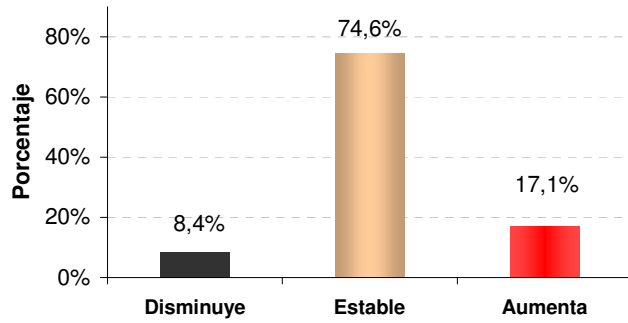


Resultados por Tamaños:

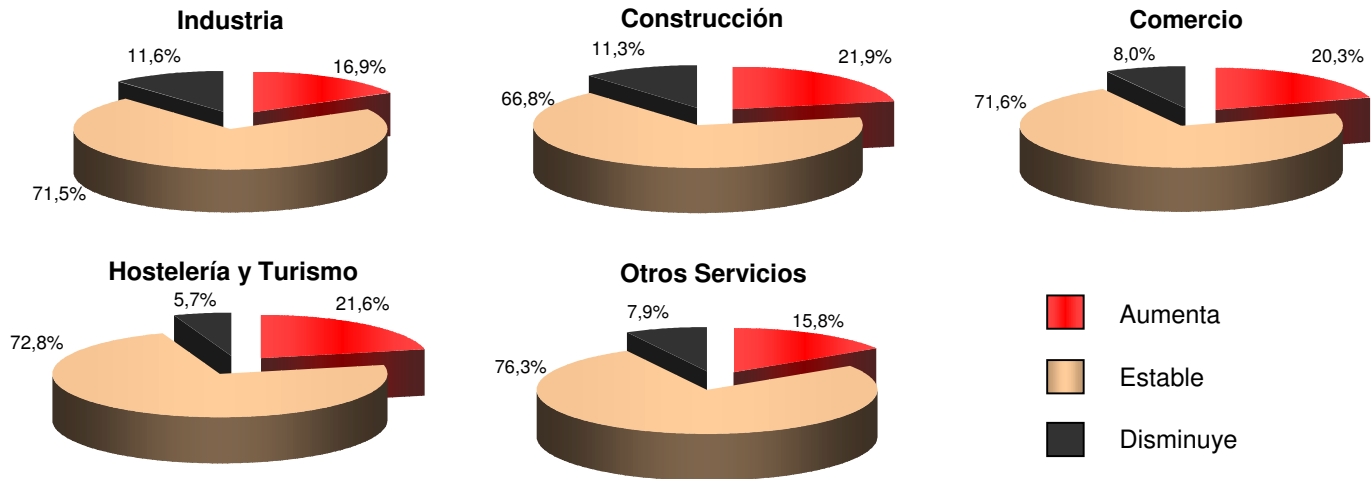


¿Cómo ha evolucionado la **inversión** en su empresa durante el cuarto trimestre de 2004 en comparación con el trimestre anterior?

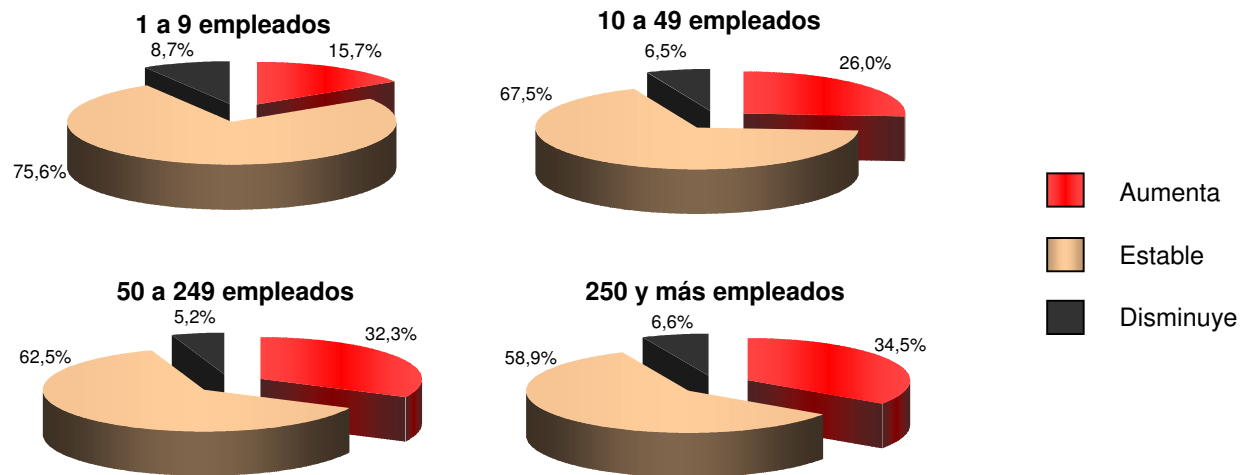
Resultados Generales:



Resultados por Sectores:

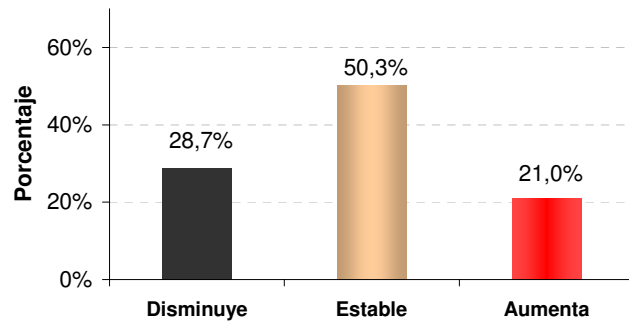


Resultados por Tamaños:

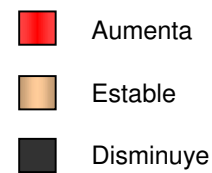
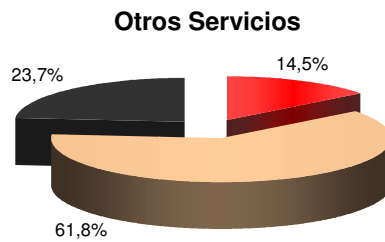
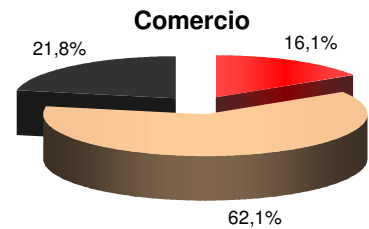
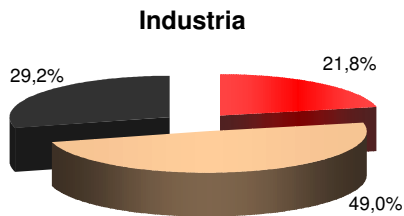


¿Cómo han evolucionado sus **exportaciones** durante el cuarto trimestre de 2004 en comparación con el trimestre anterior?

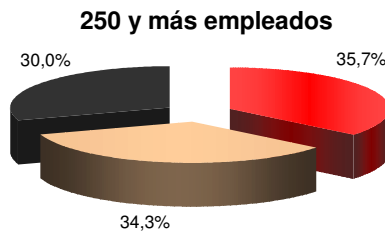
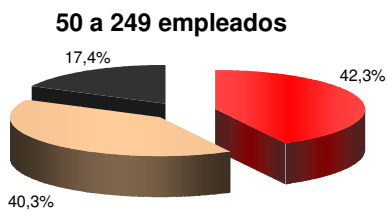
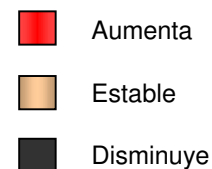
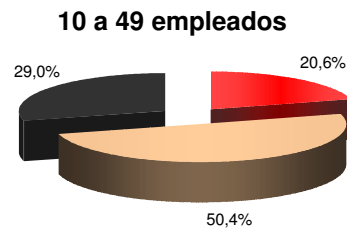
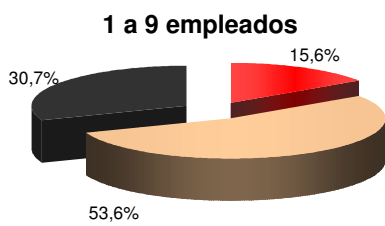
Resultados Generales:



Resultados por Sectores:



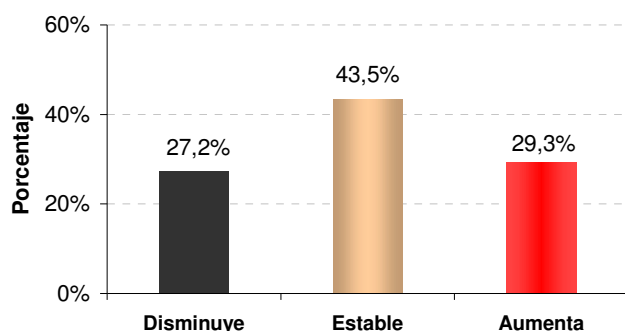
Resultados por Tamaños:



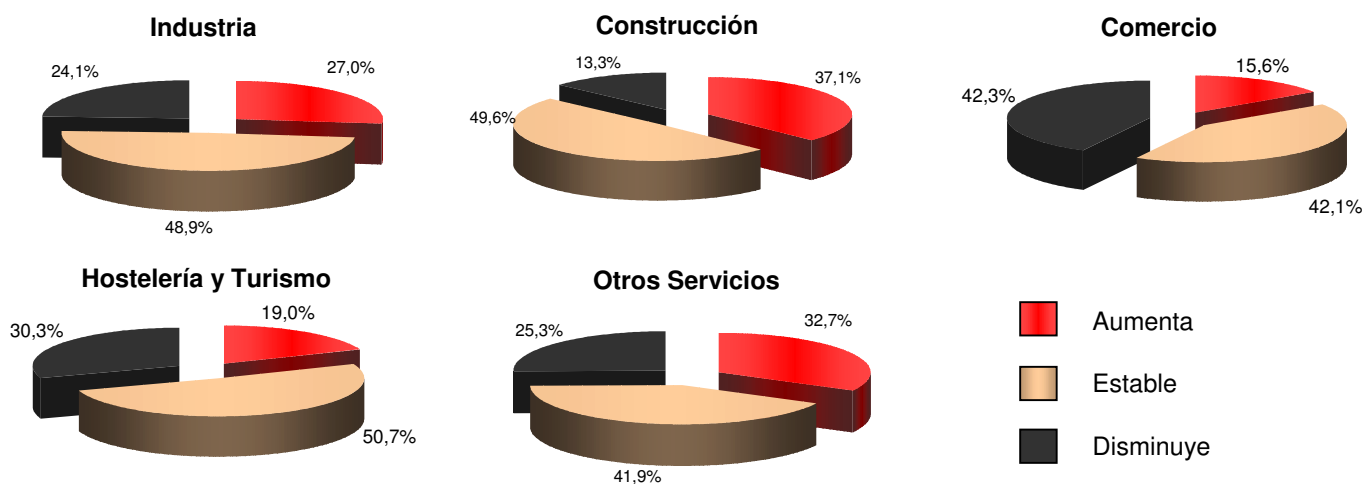
PERSPECTIVAS PRIMER TRIMESTRE 2005

¿Cómo cree que evolucionará su **cifra de negocio** durante el primer trimestre de 2005 en comparación con el cuarto trimestre de 2004?

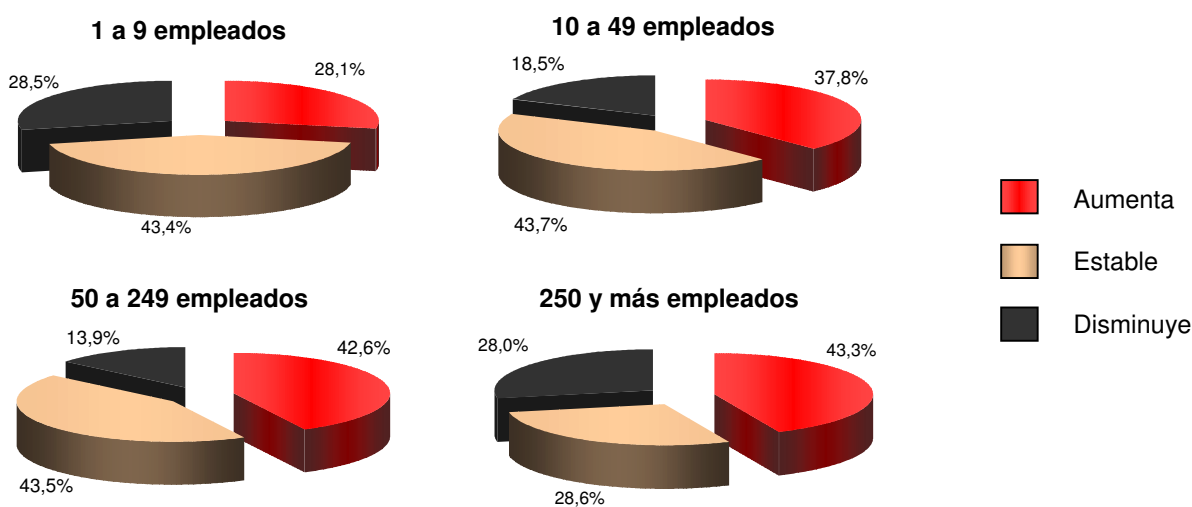
Resultados Generales:



Resultados por Sectores:

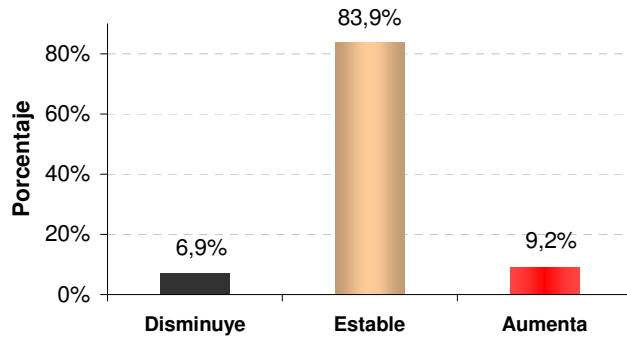


Resultados por Tamaños:

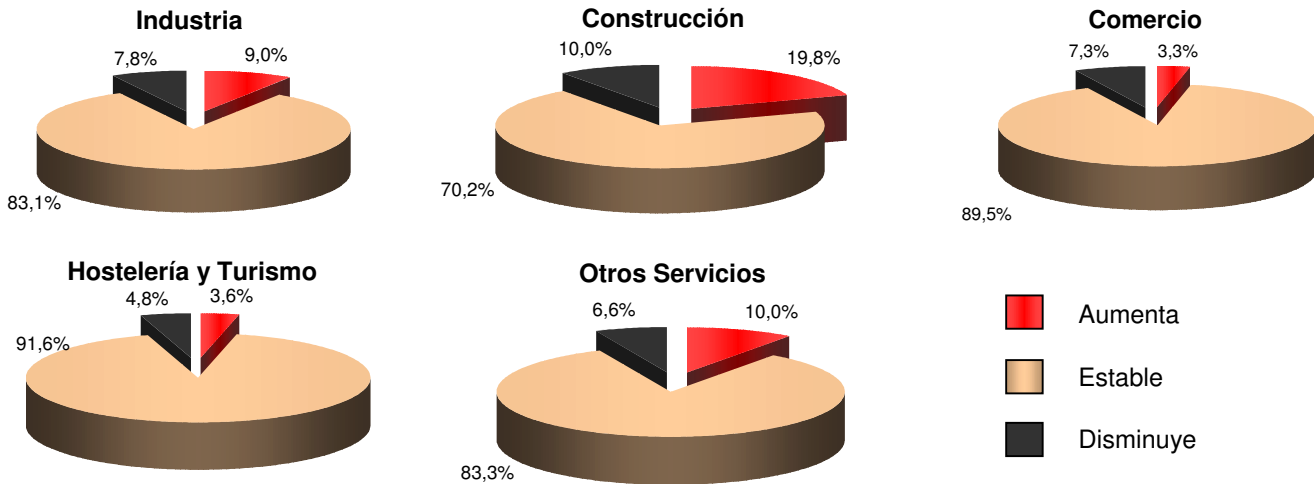


¿Cómo cree que evolucionará el **número de trabajadores** de su empresa durante el primer trimestre de 2005 en comparación con el cuarto trimestre de 2004?

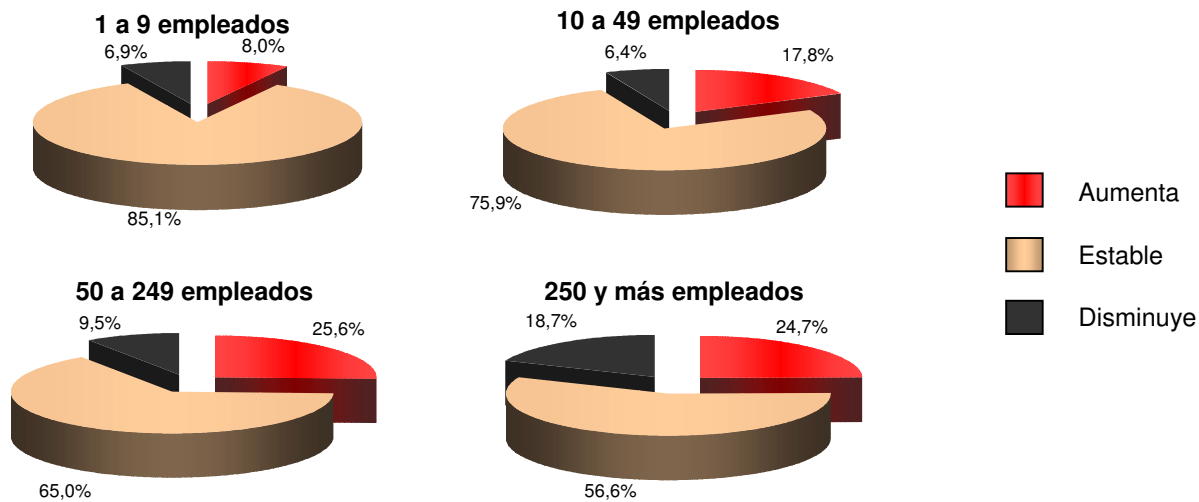
Resultados Generales:



Resultados por Sectores:

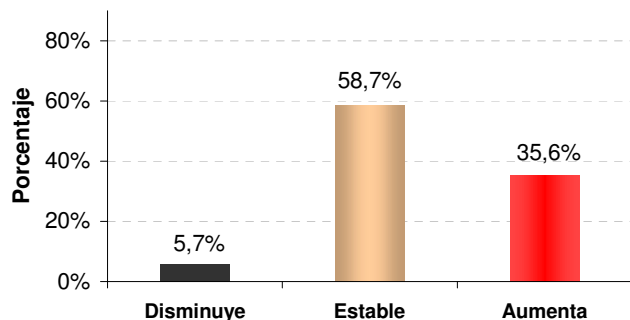


Resultados por Tamaños:

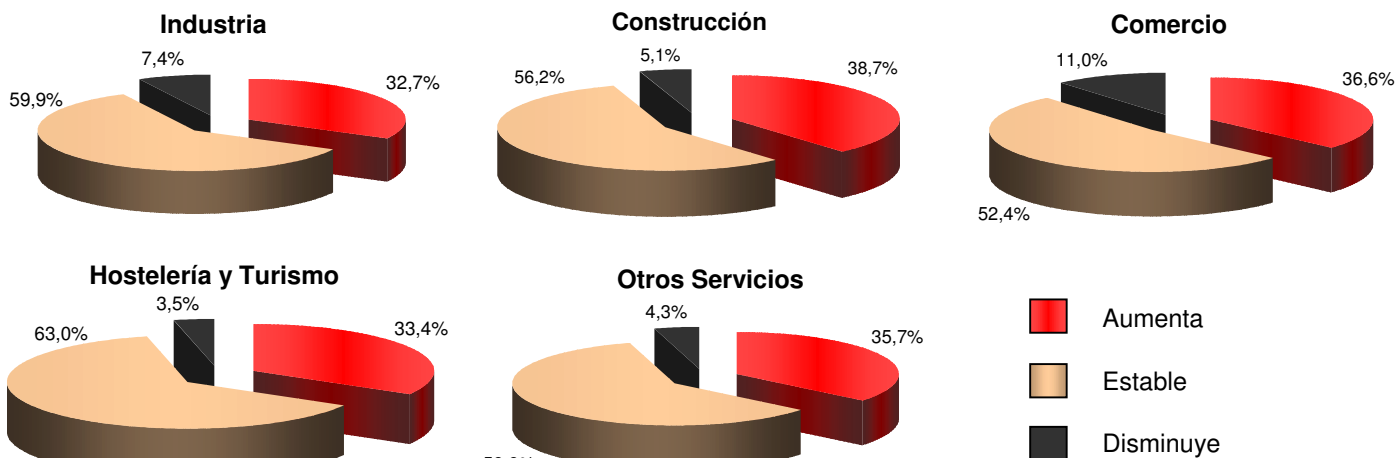


¿Cómo cree que evolucionarán sus **precios de venta** durante el primer trimestre de 2005 en comparación con el cuarto trimestre de 2004?

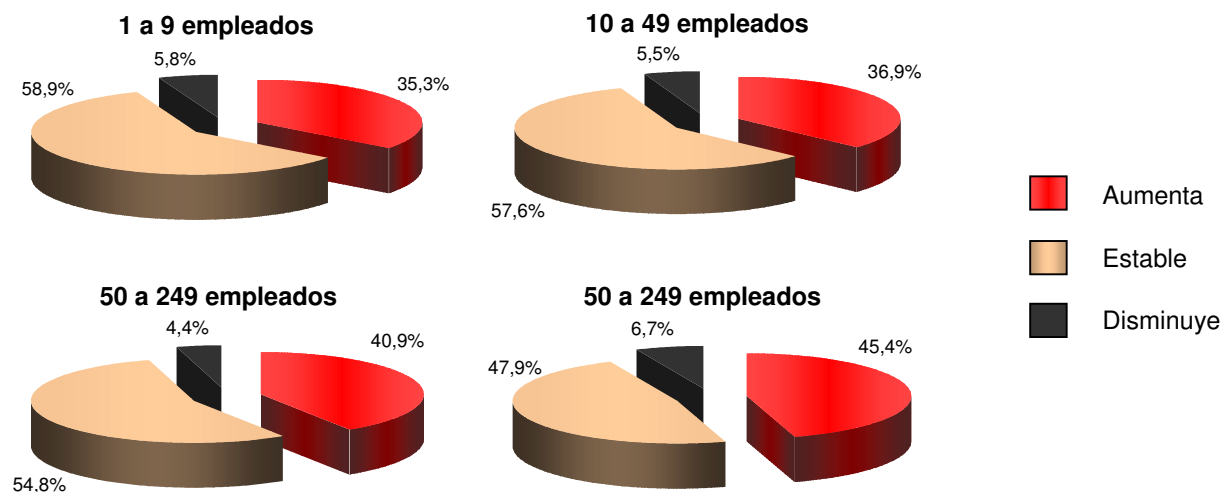
Resultados Generales:



Resultados por Sectores:

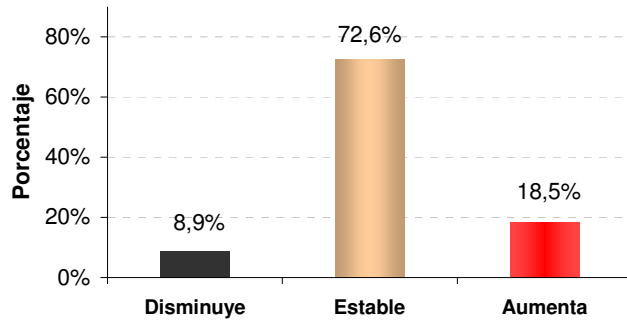


Resultados por Tamaños:

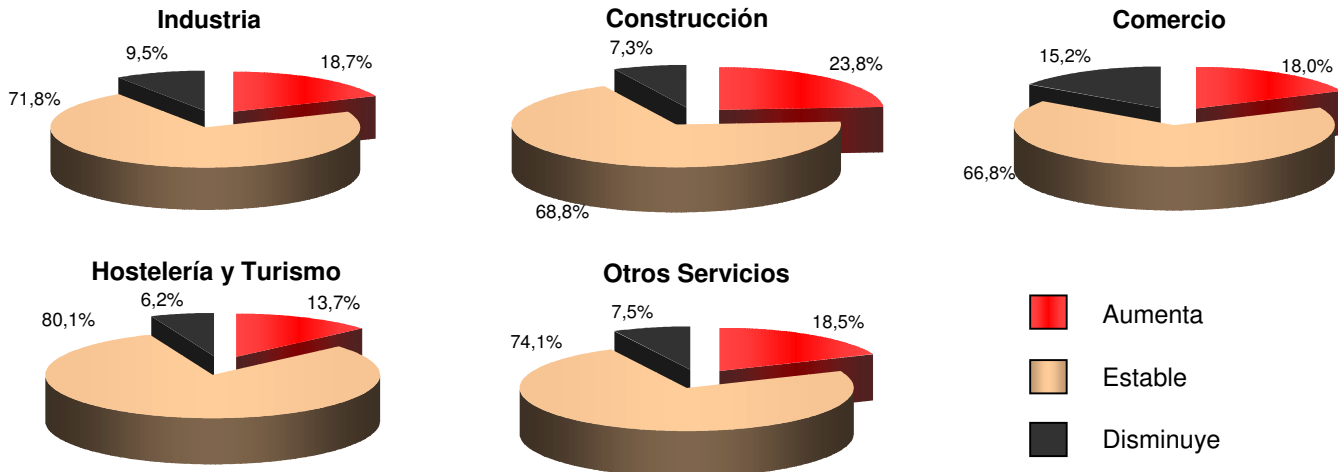


¿Cómo cree que evolucionará la **inversión** de su empresa durante el primer trimestre de 2005 en comparación con el cuarto trimestre de 2004?

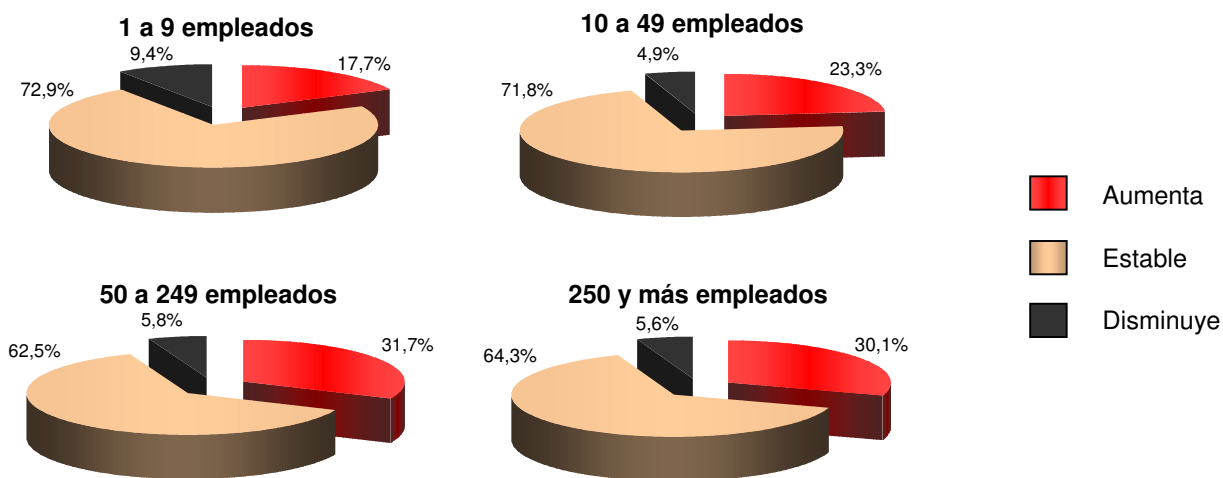
Resultados Generales:



Resultados por Sectores:

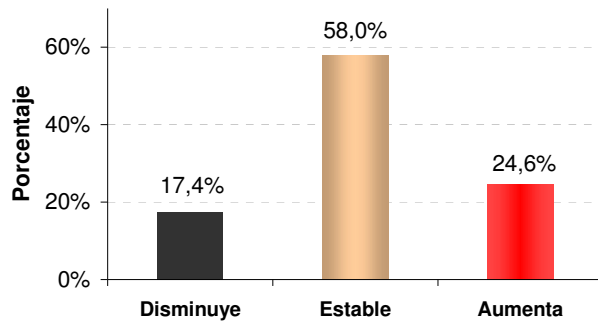


Resultados por Tamaños:

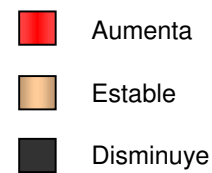
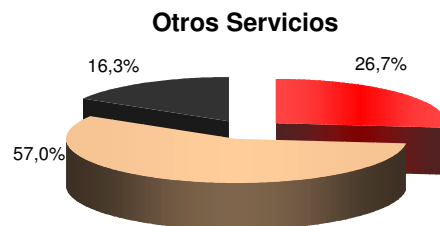
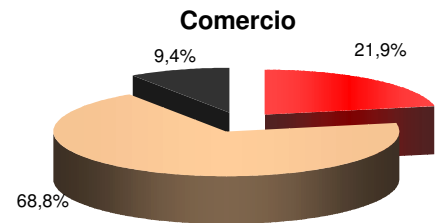
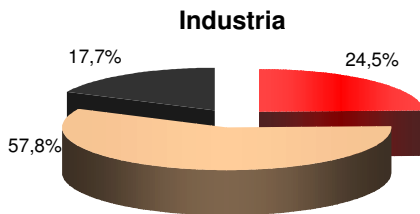


¿Cómo cree que evolucionarán sus **exportaciones** durante el primer trimestre de 2005 en comparación con el cuarto trimestre de 2004?

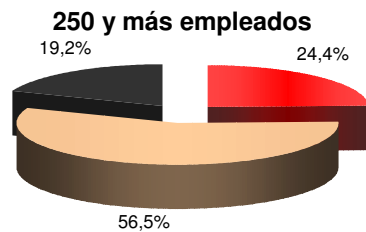
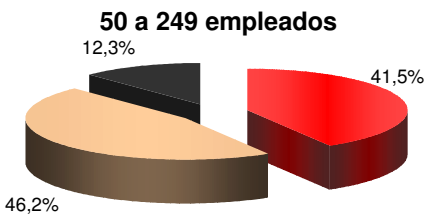
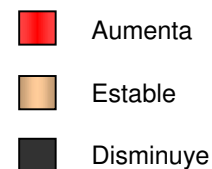
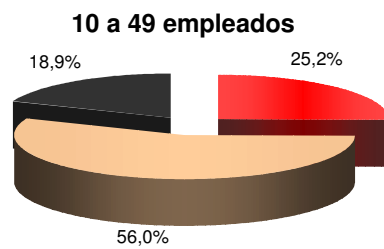
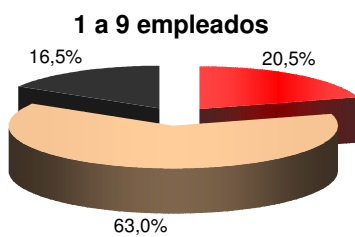
Resultados Generales:



Resultados por Sectores:

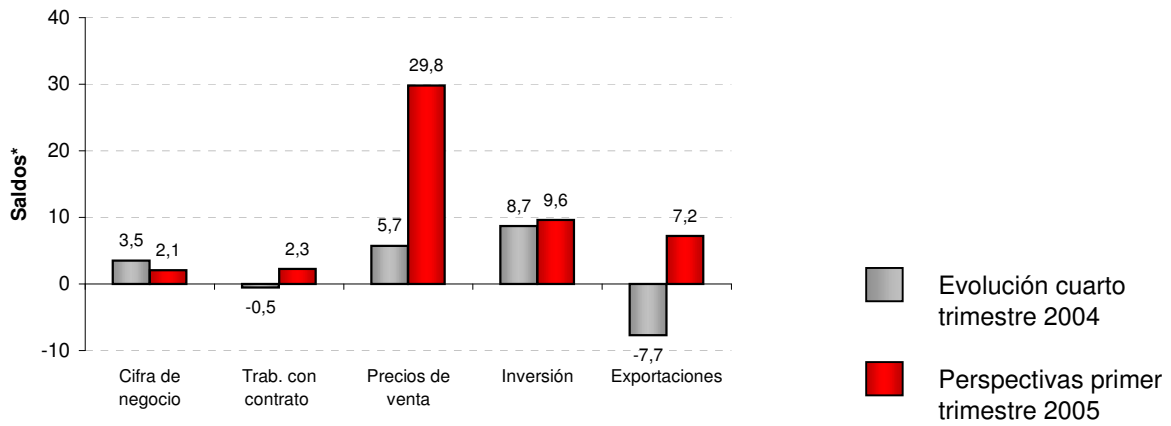


Resultados por Tamaños:

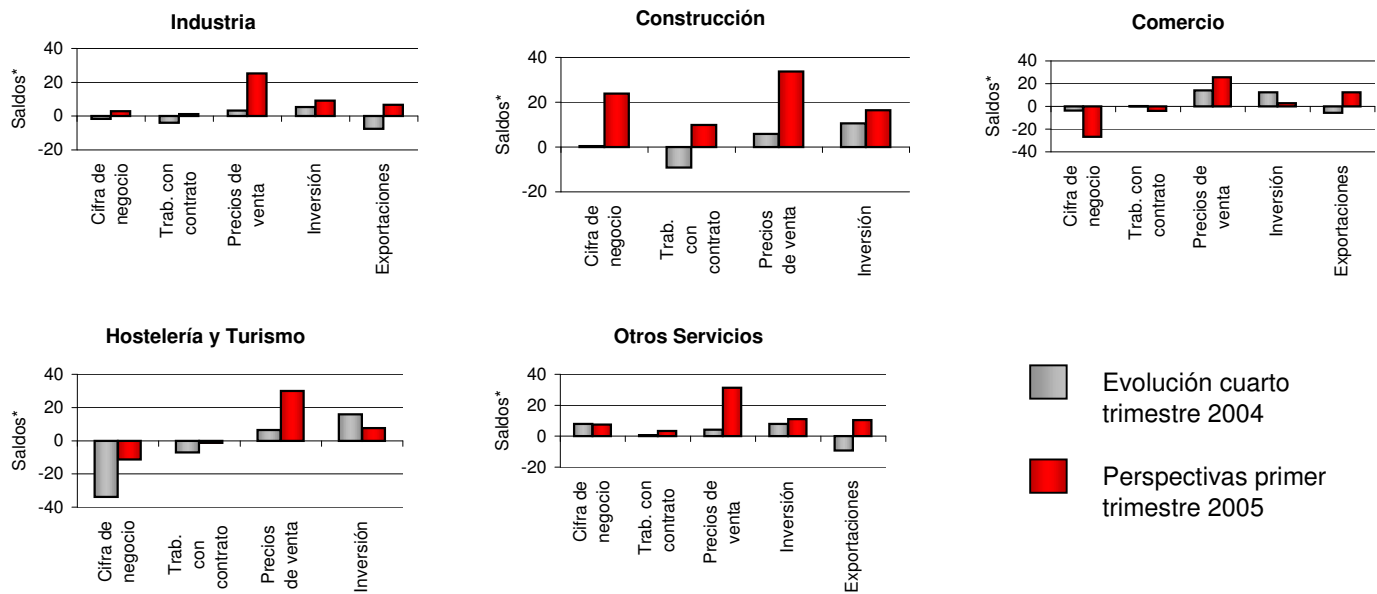


SALDOS

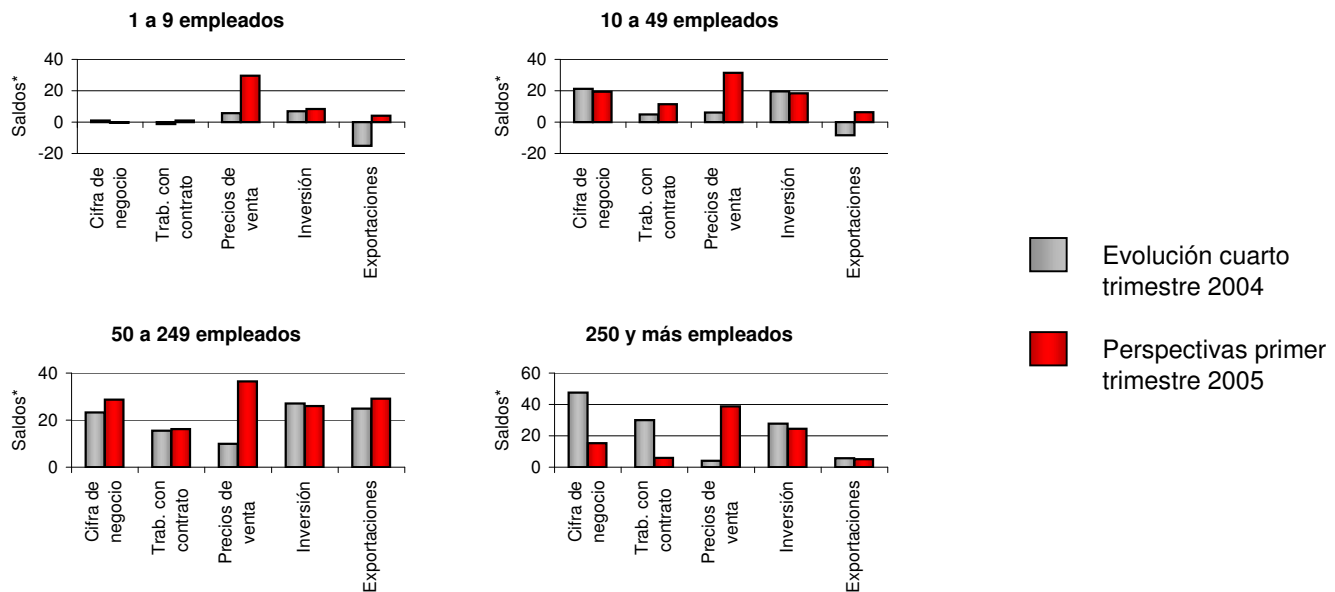
Resultados Generales:



Resultados por Sectores:



Resultados por Tamaños:

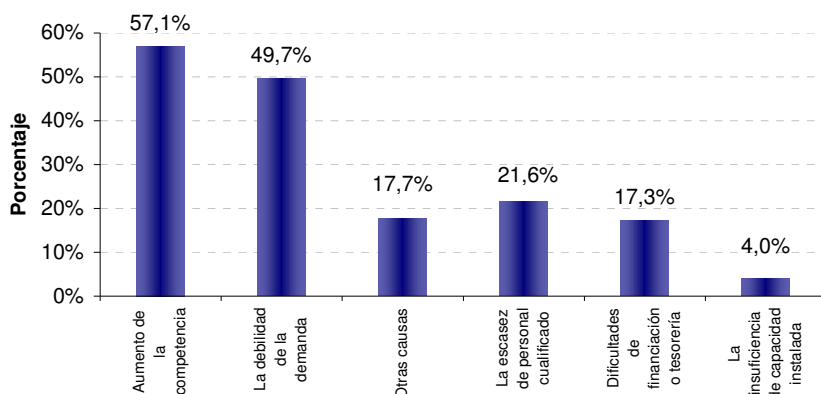


*Saldos: diferencia entre las respuestas "aumenta" y "disminuye"

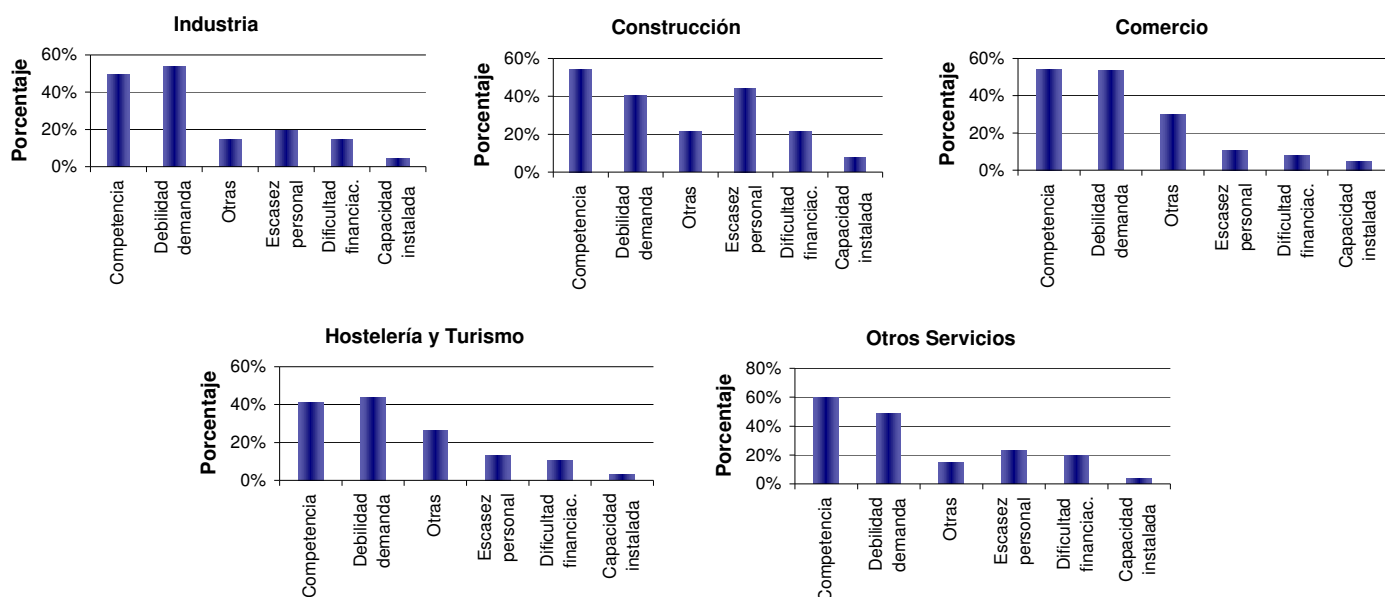
FACTORES QUE LIMITAN LA MARCHA DE LA ACTIVIDAD

¿Qué factores cree que limitan el nivel de actividad de su empresa o la marcha de su negocio?

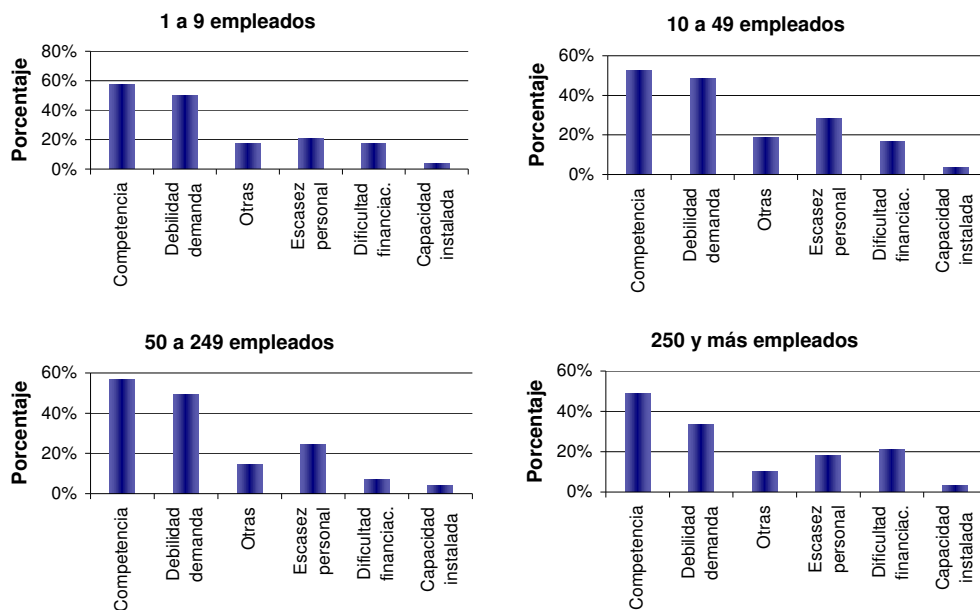
Resultados Generales:



Resultados por Sectores:



Resultados por Tamaños:



RESULTADOS GENERALES. DEFINICIÓN DE CONCEPTOS

P.1- En el cuarto trimestre de 2004, en comparación con el trimestre anterior, ¿diría Vd. que en su negocio han aumentado, siguen igual o han disminuido...?

	Aumentado	Sigue igual	Disminuido	No realiza
1.1 Cifra de negocio	32,0%	39,6%	28,4%	
1.2 Nº trabajadores con contrato	7,8%	83,9%	8,3%	
1.3 Precios de venta	11,9%	81,8%	6,2%	
1.4 Inversión	17,1%	74,6%	8,4%	
1.5 Exportaciones	21,0%	50,3%	28,7%	69,4%

P.2- Durante el primer trimestre de 2005, en comparación con el cuarto trimestre de 2004, ¿prevé Vd. que en su negocio aumenten, sigan igual o disminuyan...?

	Aumentará	Seguirá igual	Disminuirá	No realiza
2.1 Cifra de negocio	29,3%	43,5%	27,2%	
2.2 Nº trabajadores con contrato	9,2%	83,9%	6,9%	
2.3 Precios de venta	35,6%	58,7%	5,7%	
2.4 Inversión	18,5%	72,6%	8,9%	
2.5 Exportaciones	24,6%	58,0%	17,4%	69,4%

P.3- ¿Qué factores cree Vd. Que limitan el nivel de actividad de su empresa o la marcha de su negocio?

3.1 Debilidad de la demanda	49,7%
3.2 Escasez de mano de obra especializada / personal cualificado	21,6%
3.3 Insuficiencia de capacidad instalada	4,0%
3.4 Dificultades de financiación o tesorería	17,3%
3.5 Aumento de la competencia	57,1%
3.6 Otras causas (especificar)	17,7%

DEFINICIONES:

Preguntas 1 y 2

- Cifra de negocio:** volumen de ventas, ventas formalizadas en el trimestre de referencia, volumen de contratación, obra contratada en el trimestre de referencia, facturación en el trimestre de referencia.
- Nº de trabajadores con contrato:** nº medio de personas que han trabajado en la empresa o establecimiento durante el trimestre, en una situación formalizada legalmente.
- Precios de venta:** precio al cual la empresa o establecimiento vende sus productos o servicios en el mercado.
- Inversión:**
 - **en tangibles** (inversión en activos físicos de la empresa):
 - Nueva adquisición, ampliación o mejora de instalaciones, almacenes, locales, maquinaria y equipos (incluidos los informáticos).
 - Adquisición de empresas para ampliar el negocio.
 - **en intangibles** (inversión en activos no físicos de la empresa):
 - Mejoras del proceso productivo.
 - Publicidad y promoción de los productos de la empresa.
 - Formación y cualificación del personal.
- Exportaciones:** ventas formalizadas durante el trimestre a clientes situados en otros países, obra contratada en el trimestre de referencia a clientes situados en otros países, facturación en el trimestre de referencia a clientes situados en otros países.

Pregunta 3

- Debilidad de la demanda:** percepción de un cierto estancamiento o reducción en las ventas, cartera de pedidos, obra contratada o facturación, que tendrá un reflejo directo en los ingresos de la empresa
- Escasez de mano de obra especializada o personal cualificado:** dificultad para encontrar, en el mercado de trabajo, personal con el que cubrir puestos de trabajo para los que se necesita una preparación especializada o una cualificación específica.
- Insuficiencia de capacidad instalada / insuficiencia del equipo productivo / insuficiencia del local:** limitación de la capacidad que impide a la empresa o establecimiento hacer frente a cualquier demanda adicional de sus productos o servicios, y que tiene como consecuencia la imposibilidad de ampliar la cifra de negocio.
- Dificultades de financiación o tesorería:** aparición de problemas a la hora de conseguir financiación externa, como pueden ser los créditos de entidades financieras, por ejemplo. Problemas para obtener liquidez de forma rápida. Estas situaciones traen como consecuencia la imposibilidad de realizar inversiones o de afrontar pagos en plazo.
- Aumento de la competencia:** aparición de políticas de precios agresivas por parte de las empresas de un mismo sector que pueden traer como resultado una caída en la cifra de negocio. Incremento en el número de establecimientos dedicados a la misma actividad.

Ficha técnica: Analizadas 4.828 empresas con al menos un trabajador, distribuidas por todo el territorio nacional.

El margen de error máximo para un nivel de confianza del 95% es de +/-1,41%